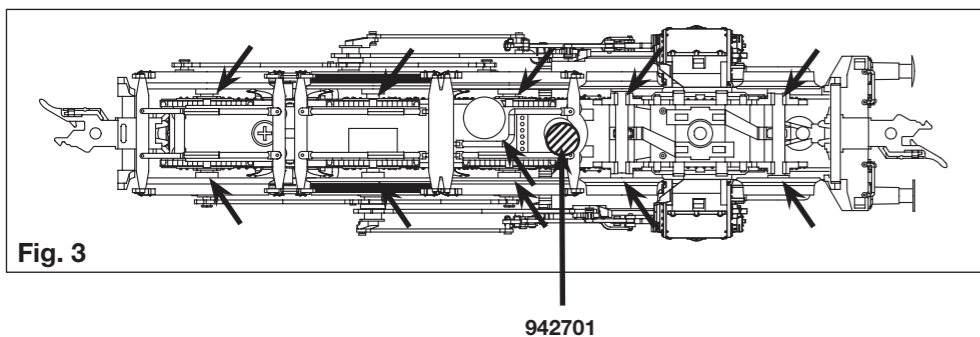


Öffnen der Lok: Ein Öffnen der Lok ist nur zum Einbau eines digitalen Decoders, zum Kohlen- und Motorwechsel und Ölen des Getriebes erforderlich. Schrauben **a (2x)** und **b** entfernen und Lokgehäuse nach oben abnehmen (Fig. 2).



An der schraffierten Stelle kann der **Schaltmagnet 942701** eingebaut werden (Fig. 3).
Ersatzhaftreifen: 00544009

Ölen: Geölt werden Lagerstellen und Getriebe nur an den gekennzeichneten Lagerstellen (Fig. 2/3). Nur **FLEISCHMANN-ÖL 6599** verwenden. Nur ein kleiner Tropfen pro Schmierstelle (→), sonst Überölung. Zur Dosierung die in der Verschlusskappe der Ölflasche angebrachte Nadel verwenden.



Fig. 4

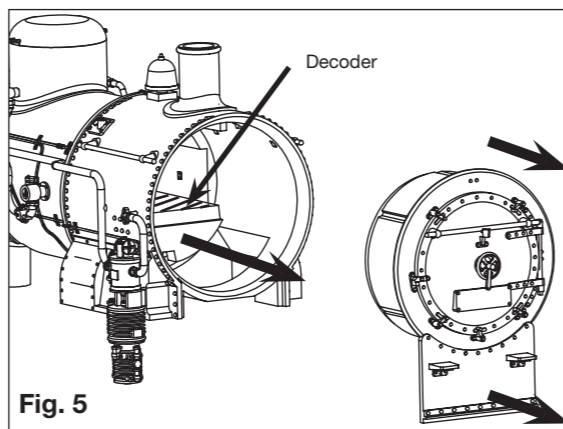
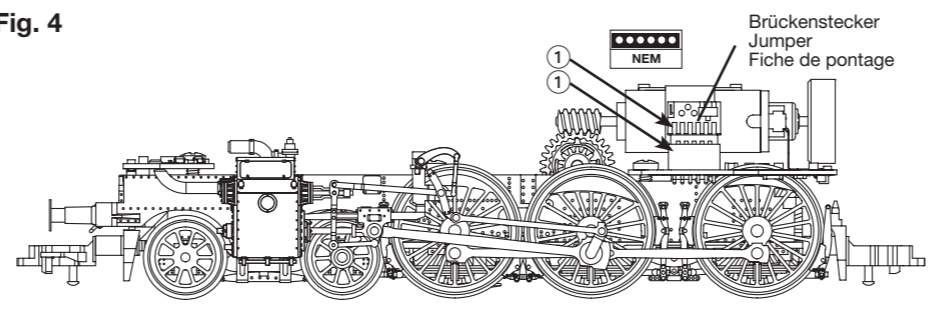


Fig. 5

Einbau eines digitalen Empfängerbausteins (Decoders): Die Lage der Schnittstelle entnehmen Sie bitte Fig. 4.

Einbaureihenfolge:

Rauchkammertüre (siehe Fig. 5) nach vorne abziehen. Auf die schraffierte Fläche der Kesselbeschwerung kann ein **FLEISCHMANN DCC-Decoder 687403** mit 6-poligem Stecker (NEM 651) geklebt werden.

Kesselbeschwerung vorsichtig herausziehen. Decoder (s. Fig. 5) aufkleben. Stecker durch Aussparung in der Beschwerung stecken. Beschwerung wieder einschieben.

Achtung: Klemmen Sie die Litzen des Decoders im Schlitz auf der Innenseite des linken Wasserkastens fest und fixieren Sie sie mit Klebstoff/Klebeband. Führen Sie dann den 6-poligen Stecker zur Schnittstelle, indem Sie den Stecker von oben (Markierung „1“ beachten!) einstecken. Das Gehäuse wieder auf das Chassis aufsetzen. Kesseltüre wieder aufstecken, Gehäuseschrauben wieder eindrehen.

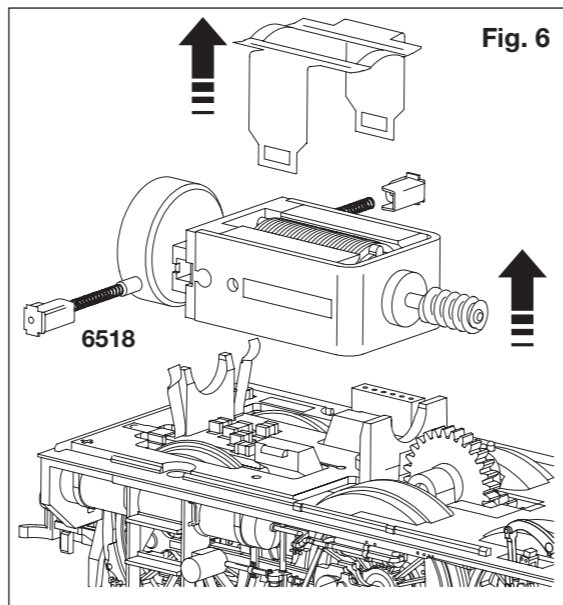


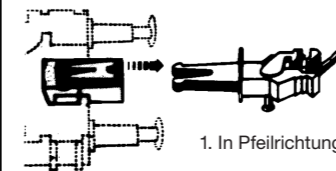
Fig. 6

Ersatzschleifkohlen: 6518

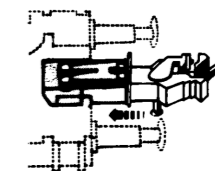
Motortausch: Motorhalteklammer durch senkrechten Druck ausrasten und abnehmen. Motor nach oben herausnehmen (Fig. 6). Beim Einbau eines neuen Motors auf die richtige Lage achten. Hierzu die Lage der Bohrung am Motor beachten (Fig. 2, 6).

Tauschmotor: 00504046

Kupplungsaustausch:



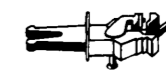
1. In Pfeilrichtung abziehen



2. Ersatzkupplung in Pfeilrichtung einstecken, bis Halteklammern einrasten



Steck-Tauschkupplung 6511



PROFI-Steckkupplung 6515

Class 76.0 with variants

From 1909 onwards, the locos of the Prussian class T 10 (later BR 76.0) came to be used on the fast local services between the two terminus stations of Frankfurt (Main) and Wiesbaden. The locos could run both backwards and forwards at a speed of 100 km/h and developed 880 horsepower. Although the valve gear corresponded closely to that of the P 8, the boiler was a shortened version of the P 6 (BR 37.0-1) (Fig. 1).

Opening the loco: Opening the loco is only necessary to install a digital receiver, to change the motor brushes, the motor and to oil the motor and gear. Remove screws **a (2x)** and **b**. Lift the loco body gently upwards (Fig. 2).

Installing the digital decoder: The position of the interface is shown in Fig. 4.

Mounting guide:

Pull off smoke-box door (see Fig. 5). On the cross-hatched section of the boiler weight, a **FLEISCHMANN DCC-decoder 687403** with 6-pole plug (NEM 651) can be glued. Cautiously pull out boiler weight. Using glue or adhesive strip, fix the decoder. Fit the plug through the opening in the weight. Now, re-fit the weight back into the boiler.

Attention: Jam the leads into the slot inside the left-hand side water tank wall and fix it with some glue or adhesive. Take the plug now into the interface respecting the "1" markings should be on the same side. Put the housing back onto the chassis. Reassemble the smoke-box door and re-tighten the housing screws.

Please consult the instructions included with the DECODER for fitting advice.

The indicated point can be used for locating the **switching magnet 942701** (Fig. 3). **Spare traction tyres: 00544009**

Lubrication: The bearings and gear-box need only be lightly oiled at the bearing points marked (Fig. 2 and 3). Only use **FLEISCHMANN-oil 6599**. Only put a tiny drop in each place (→), otherwise it will be overoiled. An applicator needle is located in the cap of the oil bottle for your use.

Replacement carbon brushes: 6518

Changing the Motor: Press on the motor retainer clip to disengage and remove. Lift up the motor and take it out (Fig. 5). When installing the new motor, please take care to insert the new motor the right way round. The small hole on the side of the motor must be positioned on the right side (Fig. 2, 6).

Exchange Motor: 00504046

Exchange coupling: Clip exchange coupling: **6511** · **FLEISCHMANN-PROFI** Clip coupling: **6515**.

1. Pull off in direction of arrow. · 2. Insert exchange coupling in direction of arrow until clipped in position.

Série 76.0 avec variantes

Le transport régional rapide entre les terminus de Francfort (Main) et Wiesbaden était assuré par les locomotives de type prussien T 10 (ultérieurement BR 76.0) dès 1909. Fonctionnant en avant et en arrière à 100 km/h, ces locomotives avaient une puissance de 880 CV. Leur embiellage et leur châssis étaient largement inspirés du type P 8 et la chaudière une variante raccourcie de la P 6 (BR 37.0-1) (Fig. 1).

Ouverture de la locomotive : Vous n'avez besoin d'ouvrir la locomotive que pour monter un module récepteur digital, pour remplacer des balais ou le moteur ainsi que pour le graissage du moteur et des engrenages. Dévisser les vis **a (2x)**, **b** et soulever verticalement la carrosserie (Fig. 2).

Montage d'un module récepteur digital : La position de l'interface, voyez Fig. 4, s.v.p.

Aménagement :

Retirer la porte de la boîte à fumée vers le front (voir Fig. 5). On peut coller un **FLEISCHMANN DCC-décodeur 687403** avec fiche à 6 pôles (NEM 651) sur la zone hachurée du lestage de la chaudière. Retirer soigneusement le lestage de la chaudière et coller le décodeur (voir Fig. 5) au lestage. Introduire le fiche du décodeur dans l'évidement du lestage. Réintroduire le lestage dans la chaudière.

Attention : Accrocher les câbles du décodeur entre l'entaille située à l'intérieure de la caisse à eau gauche et fixer-les avec adhésif/bande adhésive. Conduire le fiche à 6 pôles à l'interface remarquant que les repères «1» soient au même côté. Remonter la carrosserie au châssis. A la fin, compléter la porte de la boîte à fumée et revisser la carrosserie. Pour le montage, se référer au mode d'emploi du décodeur.

L'aimant permanent 942701 peut être monté à l'endroit indiqué (Fig. 3). **Bandages de rechange: 00544009**

Graissage : Les supports et les engrenages doivent être huilés uniquement aux endroits indiqués (Fig. 2 et 3). N'utilisez que l'huile **FLEISCHMANN 6599**. Une seule goutte par point à lubrifier (→), afin d'éviter tout excès. L'aiguille montée dans le bouchon du petit flacon convient parfaitement à cet usage.

